

МИНИСТЕРСТВО ПРИРОДНЫХ РЕСУРСОВ И ЭКОЛОГИИ  
РОССИЙСКОЙ ФЕДЕРАЦИИ  
Федеральное государственное бюджетное учреждение  
«Окский государственный природный биосферный заповедник»

УТВЕРЖДАЮ

Директор ФГБУ «Окский  
государственный заповедник»



Ю.М. Маркин

«13» декабря 2021 г.

**Кадастровая информация  
о государственном природном заказнике  
федерального значения  
«Рязанский»  
(за период 2017–2020 гг.)**



Брыкин Бор 2021

# Кадастровая информация о государственном природном заказнике федерального значения «Рязанский» на 01 января 2021 года (за период 2017–2020 гг.)

## 1) Название особо охраняемой природной территории (далее - ООПТ)

Государственный природный заказник федерального значения «Рязанский»

## 2) Категория ООПТ

Государственный природный заказник федерального значения

## 3) Значение ООПТ (федеральное, региональное, местное)

Федеральное

## 4) Порядковый номер кадастрового дела ООПТ

\_\_\_\_\_

## 5) Профиль ООПТ

Биологический (зоологический)

## 6) Статус ООПТ

действующий

## 7) Дата создания, реорганизации

В соответствии с постановлением Совета Министров РСФСР от 06.01.1982 г. № 14, решением Рязанского обл-исполкома от 29 июня 1987 года № 198/10 во исполнение постановления Совета Министров РСФСР от 28.03.1986 г. №125 в целях дальнейшего развития и повышения эффективности охотничьего хозяйства и по согласованию с Госпланом РСФС приказом Главохоты РСФСР № 382 от 01.10.1987 г. на территории Шиловского района Рязанской области создан Государственный республиканский зоологический заказник «Рязанский» без ограничения срока его действия, общей площадью 36,0 тыс.га в границах, установленных решением Рязанского облисполкома от 29.06.1987г. №198/10.

Приказом Охотдепартамента от 03.07.94г. №21 заказник переименован в государственный природный (охотничий) заказник «Рязанский».

В соответствии с приказом №71 от 26.03.2009 по Министерству природных ресурсов и экологии Российской Федерации охрану территории государственного природного заказника федерального значения «Рязанский» поручено ФГБУ «Окский государственный заповедник».

Объявление территории Государственным природным заказником «Рязанский», не влечет за собой изъятие занимаемого им земельного участка (водного объекта) у землепользователей (водопользователей).

## 8) Цели создания ООПТ и ее ценность, причины реорганизации (в отношении реорганизованных ООПТ)

Государственный природный заказник «Рязанский» создан с целью сохранения, воспроизводства и восстановления нуждающихся в охране диких животных вместе со средой их обитания, а также для поддержания общего экологического баланса. Особое значение заказника – охрана выхухоли и мест массового пролета и отдыха гусей. Кроме ценных видов животных на территории заказника располагается ряд объектов, признанных памятниками природы.

Образование заказника является основанием для корректировки текущих и перспективных планов проектов лесохозяйственной и иной деятельности в границах особо охраняемой территории.

Режим особой охраны заказника ограничивает виды хозяйственной деятельности, отрицательно влияющие на животный мир и среду обитания.

## 9) Нормативная основа функционирования ООПТ

В соответствии с постановлением Совета Министров РСФСР от 06.01.1982 г. № 14, решением Рязанского обл-исполкома от 29 июня 1987 года №\_198/10 во исполнение постановления Совета Министров РСФСР от 28.03.1986г. №125 в целях дальнейшего развития и повышения эффективности охотничьего хозяйства и по согласованию с Госпланом РСФС приказом Главохоты РСФСР №\_382 от 01.10.1987г. на территории Шиловского района Рязанской области создан Государственный республиканский зоологический заказник «Рязанский» без ограничения срока его действия, общей площадью 36,0\_тыс.га в границах, установленных решением Рязанского облисполкома от 29.06.1987г. №198/10.

Приказом Охотдепартамента от 03.07.1994. №21 заказник переименован в государственный природный (охотничий) заказник «Рязанский».

В соответствии с приказом №71 от 26.03.2009 по Министерству природных ресурсов и экологии Российской Федерации Государственный природный заказник федерального значения «Рязанский» передан под охрану ФГБУ «Окский государственный природный биосферный заповедник».

Объявление территории Государственным природным заказником «Рязанский», не влечет за собой изъятие занимаемого им земельного участка (водного объекта) у землепользователей (водопользователей).

#### **10) Ведомственная подчиненность**

Министерство природных ресурсов и экологии России

#### **11) Международный статус ООПТ (в случае его наличия)**

нет

#### **12) Категория ООПТ согласно классификации Международного союза охраны природы (МСОП, IUCN)**

IV. HABITAT/SPECIES MANAGEMENT AREA - Управляемый природный резерват

#### **13) Число отдельно расположенных, не граничащих друг с другом участков территории/акватории ООПТ**

1

#### **14) Месторасположение ООПТ**

Шиловский и Спасский районы Рязанской области.

#### **15) Географическое положение ООПТ**

ООПТ расположена в Окско-Донской низменности на территории Шиловского, Спасского районов занимает пойму р. Оки и леса Комсомольского и Ерахтурского лесничества Ерахтурского лесхоза.

#### **16) Общая площадь ООПТ (га)**

36000 га

а) площадь морской акватории (га), входящей в состав ООПТ

нет

б) площадь земельных участков (га), включенных в границы ООПТ без изъятия из хозяйственного использования (если имеются)

Объявление территории Государственным природным заказником «Рязанский», не влечет за собой изъятие занимаемого им земельного участка (водного объекта) у землепользователей (водопользователей).

#### **17) Площадь охранной зоны ООПТ (га)**

нет

#### **18) Границы ООПТ**

северная – от р.Оки до р.Исток до оз.Ерхинка, от оз.Ерхинка по проселочной дороге до с.Ерахтур, по автодороге через с.Пыхца до с.Занино-Починки;

восточная – от с.Занино-Починки на юг по железной дороге г.Касимов – разъезд Учикский до юго-восточного угла 98 лесного квартала Комсомольского лесничества;

южная – от железнодорожной линии, юго-восточного угла квартала 98 на запад, включая лесные кварталы 98, 97, 94, 93 Комсомольского лесничества, и от 93 квартала по прямой до д.Павловка, от д.Павловка по р.Павловка вниз до впадения ее в р.Середник, от устья р.Павловка по р.Середник до впадения ее в р.Оку, по р.Ока от устья р.Середник вверх по течению до переправы через р.Оку у с.Терехово;

западная – от переправы через р. Оку на левом ее берегу у с.Терехово на север по восточным опушкам лесных кварталов: 20, 17, 12, 10 Тереховского лесничества до северо-восточного угла квартала 10 по прямой на север до юго-восточного угла квартала 99 Ижевского лесничества Спасского лесхоза, от юго-восточного угла квартала 99 по прямой до местечка Фетисовы Горки Спасского района, от местечка Фетисовы Горки по прямой до истока р.Вегуч, от истока р.Вегуч по левому ее берегу до впадения р.Вегуч в р.Ниверга, от устья р.Вегуч по левому берегу р.Ниверга, включая затоны Жабий и Стрелка, до впадения р.Ниверга в р.Оку, от устья р.Ниверга по р.Оке вниз до впадения в нее р.Исток.

#### **19) Наличие в границах ООПТ иных особо охраняемых природных территорий**

нет

#### **20) Природные особенности ООПТ**

а) нарушенность территории

Территория заказника включает в себя полностью освоенные земли сельхозугодий и лесничеств.

б) краткая характеристика рельефа

Рельеф заказника равнинно-слабо-всхолмленный, метами бугристый

## в) краткая характеристика климата

Климат характеризуется как умеренно континентальный, с холодной снежной зимой, теплым летом и ясно выраженными сезонами года. Среднегодовая температура составляет 3,80 С; средняя температура самого холодного месяца – января – 11,50 С; самого теплого – июля +190 С.

Абсолютный минимум температуры наблюдается в январе и составляет минус 43-450 С, а абсолютный максимум – в июле и составляет плюс 38-400 С.

В зимние месяцы почти ежегодно наблюдаются оттепели. За год выпадает в среднем 500 мм осадков. Устойчивый снежный покров образуется в среднем в конце ноября – начале декабря и разрушается в первой половине апреля. Число дней со снежным покровом – 135-145 в году, высота снежного покрова достигает 94 см.

## г) краткая характеристика почвенного покрова

Почвы на территории заказника представлены в основном различными видами подзолистых, преимущественно песчаными почвами. Встречаются в небольшом количестве болотные почвы. Пойменные почвы, расположенные широкими полосами вдоль р.Оки – разнообразные гидрогенные почвы от влажно-луговых до иловато-болотных.

## д) краткое описание гидрологической сети

Гидрографическая сеть представлена реками, ручьями, озерами, болотами. Наиболее значительная из рек – р.Ока, в неё впадают более мелкие реки – Ниверга, Середник, Увязь, Мышца, текущие в западном направлении. Большинство из перечисленных мелких речек имеют небольшую глубину и ширину, а в сухое время года некоторые из них пересыхают. В пойме р.Оки имеется более двух десятков небольших озер.

## е) краткая характеристика флоры и растительности

Характер растительности определяется нахождением его в пределах зоны хвойно-широколиственных лесов. В лесах из древесных пород преобладают сосна и береза, к ним примешивается липа, ольха, дуб, осина. Подлесок развивается из можжевельника, орешника, рябины, ивы, черемухи, малины. Напочвенный покров представлен различными видами мхов, лишайников, много ягодников – голубика, брусника, черника, костянка. Травяной покров очень богат, представлен такими видами, как кислица, злаковое разнотравье, некоторые виды бобовых растений.

## ж) краткие сведения о лесном фонде

Земли, покрытые лесной растительностью – 13,1 га.

## з) краткие сведения о животном мире

Русская выхухоль, бобр, куница, выдра, барсук, лось, кабан, глухарь, тетерев, куропатка, рябчик, водоплавающая дичь.

## Численность видов фауны

Вид фауны	Численность по результатам ЗМУ	Плотность населения, ос/1000 га
Белка	60	1,7
Горностай	8	0,2
Заяц-беляк	74	2,1
Заяц-русак	84	2,3
Кабан	44	1,2
Куница	36	1
Лисица	29	0,8
Лось	104	2,9

и) сведения о редких и находящихся под угрозой исчезновения объектах животного и растительного мира  
Русская выхухоль

## к) суммарные сведения о биологическом разнообразии

Таксономическая группа	Общее число выявленных видов	В том числе видов, включенных в Красный список МСОП	В том числе видов, включенных в Красную книгу РФ	В том числе видов, включенных в Красную книгу субъекта РФ
Млекопитающие	61	12	2	16
Птицы	266	12	28	76
Рептилии	6	0	0	2
Амфибии	11	0	0	1
Рыбы и круглоротые	39	5	0	2
Пауки	278	0	0	5
Насекомые	3528		10	74
Моллюски наземные	12	0	0	0
Моллюски пресноводные	35	0	0	0

Таксономическая группа	Общее число выявленных видов	В том числе видов, включенных в Красный список МСОП	В том числе видов, включенных в Красную книгу РФ	В том числе видов, включенных в Красную книгу субъекта РФ
Сосудистые растения	889	0	2	36
Мхи	198	0	0	8
Грибы	719	0	0	21
Лишайники	170	0	0	12

л) краткая характеристика основных экосистем ООПТ

Типы экосистем	Краткая характеристика
Пойменные	Слагаются из пойменных лугов, прежде ежегодно выкашиваемых, и большого количества пойменных озёр и стариц. В связи с выраженным пойменным режимом из позвоночных животных основу составляют различные виды амфибий, птицы и околотовные виды зверей - выхухоль, бобр, ондатра и водяная полёвка
Лесные	Представлены разнообразными типами лесных ассоциаций, из которых наибольшего распространения достигли сосновые, берёзово-ольховые леса и пойменные дубравы
Водные	Развиты в различных типах озёр и стариц, весьма разнообразных по степени развития водной и околоводной растительности и населяющих их видов животных

м) краткая характеристика особо ценных для региона или данной ООПТ природных объектов, расположенных на ООПТ

Не известно

н) краткая характеристика природных лечебных и рекреационных ресурсов

Не известно

о) краткая характеристика наиболее значимых историко-культурных объектов, находящихся в границах ООПТ

Не известно

п) оценка современного состояния и вклада ООПТ в поддержании экологического баланса окружающих территорий

Не известно

## 21) Экспликация земель ООПТ

а) экспликация по составу земель

Экспликация земель

Типы угодий	Площадь угодий	% от общей площади заказника
земли сельскохозяйственного назначения	18,8	52
земли лесного фонда	13,1	36
Водно-болотные угодья, в т.ч.	1,3	4
болота	0,43	1,3
из них низинные	0,4	1,2
верховные	0,03	0,1
земли водного фонда	0,87	2,7
прочие земли	2,8	8
ИТОГО	36,0	100

б) экспликация земель особо охраняемых территорий и объектов

Типы угодий	Площадь угодий	% от общей площади заказника
Открытые угодья, в т.ч.	18,8	52
луга пойменные	12,3	34
поля	6,5	18
Лесные угодья, в т.ч.	13,1	36
леса колхозно-совхозные	3,1	8
из них культуры	2,3	6
кустарники	0,8	2
Гослесфонд	10,0	28
из них Комсомольское лесничество	7,3	2,0
Ерахтурское лесничество	2,7	8

Типы угодий	Площадь угодий	% от общей площади заказчика
Водно-болотные угодья, в т.ч.	1,3	4
болота	0,43	1,3
из них низинные	0,4	1,2
верховные	0,03	0,1
Озера	0,6	2
Реки, ручьи, канавы, пруды	0,27	0,7
Прочие земли	2,8	8
ИТОГО	36,0	100

в) экспликация земель лесного фонда

—

## 22) Негативное воздействие на ООПТ (факторы и угрозы)

а) факторы негативного воздействия

Виды хозяйственной деятельности отрицательно влияющие на объекты животного мира:

Выпас скота в местах обитания выхухоли, в результате - разрушение их нор.

Подкормка лугов минеральными удобрениями с самолетов, попадание удобрений в водоемы и тем самым сокращение численности двухстворчатого моллюска – основного корма выхухоли.

Раскорчевка прибрежной древесной растительности уменьшает кормовую базу бобра и снижает защитность угодий для водных зверей, особенно в паводковый период.

Отрицательно влияет также чрезмерная откачка воды из водоемов заказчика для полива, кольцевое сенокосение, распашка берегов водоемов и ранний выпас скота.

На территории заказчика имеется 12 населенных пунктов, из них 7 расположены на границе заказчика. Основной род занятий населения – сельское и лесное хозяйство.

На территории заказчика расположено Увязовское подземное хранилище газа.

б) угрозы негативного воздействия

С юга на север заказник пересекают:

автодорога областного значения до г. Касимов от трассы Москва–Челябинск М-5 «УРАЛ»;

железная дорога областного значения Шилово–Касимов от ж/д Москва–Самара.

Заказник не имеет каких либо естественных природных препятствий по границам и практически круглогодично доступен для населения со всех сторон.

## 23) Юридические лица, ответственные за обеспечение охраны и функционирование ООПТ

Охрану территории заказчика, а также мероприятия по сохранению биологического разнообразия и поддержанию в естественном состоянии природных комплексов и объектов на территории заказчика осуществляет федеральное государственное учреждение «Окский государственный природный биосферный заповедник» Минприроды России

Почтовый и юридический адрес: 391072, п/о Лакаш Спасского района, Рязанской области, п. Брыкин Бор

Адрес электронной почты: [obz@mail.ru](mailto:obz@mail.ru); [obgpz@yandex.ru](mailto:obgpz@yandex.ru)

Номер телефона: 8(915) 6142050

Адрес официального Web-сайта заповедника: <http://oksky-reserve.ru>

Директор заповедника	Маркин Юрий Михайлович 8(910) 642 11 37, 8(930) 781 00 02
Зам. директора по охране	Меркулов Сергей Михайлович 8-9109004954
Зам. директора по науке	Иванчев Виктор Павлович 8-9109035949
Зам. директора по экопросвещению	Дидорчук Марина Викторовна 8-9109009622
Гл. бухгалтер	Белко Валентина Григорьевна 8-9106422091
Зам. директора по административно-правовой работе	Панков Алексей Борисович 8(930) 780 00 02, 8(910) 503 19 74

## 24) Сведения об иных лицах, на которые возложены обязательства по охране ООПТ

—

## 25) Общий режим охраны и использования ООПТ

Общий режим охраны и использования ООПТ определяется Положением о государственном природном заказнике федерального значения «Рязанский», утвержденным приказом Минприроды России от 10.06.2010 № 202.

Текст соответствующего раздела документа

## III. РЕЖИМ ОСОБОЙ ОХРАНЫ ТЕРРИТОРИИ ЗАКАЗНИКА

3.1. На территории заказника запрещаются:

- 1) промысловая, спортивная и любительская охота;
- 2) промышленное рыболовство, нахождение с запрещенными орудиями добычи (вылова) водных биоресурсов;
- 3) заготовка древесины (за исключением заготовки древесины гражданами для собственных нужд);
- 4) заготовка живицы;
- 5) заготовка и сбор недревесных лесных ресурсов (за исключением заготовки и сбора недревесных лесных ресурсов гражданами для собственных нужд), заготовка пищевых лесных ресурсов и сбор лекарственных растений (за исключением заготовки пищевых лесных ресурсов гражданами и сбора ими лекарственных растений для собственных нужд);
- 6) проведение сплошных рубок леса, за исключением связанных с реконструкцией и эксплуатацией существующих линейных объектов, осуществляемых в соответствии с настоящим Положением;
- 7) проведение гидромелиоративных и ирригационных работ;
- 8) распашка земель;
- 9) пускание палов;
- 10) взрывные работы;
- 11) геологическое изучение, разведка и добыча полезных ископаемых, а также выполнение иных, связанных с пользованием недрами, работ;
- 12) строительство, реконструкция и капитальный ремонт объектов капитального строительства, в том числе линейных сооружений, не связанных с выполнением задач, возложенных на заказник, и с обеспечением функционирования населенных пунктов, расположенных в границах заказника, а также с реконструкцией и капитальным ремонтом иных линейных сооружений, существующих в границах заказника;
- 13) применение ядохимикатов, минеральных удобрений, химических средств защиты растений и стимуляторов роста без согласования с заповедником;
- 14) создание объектов размещения отходов производства и потребления, радиоактивных, химических, взрывчатых, токсичных, отравляющих и ядовитых веществ;
- 15) предоставление земельных участков (кроме находящихся в границах населенных пунктов) для индивидуального жилищного строительства, а также для садоводства и огородничества;
- 16) выпас и прогон скота вне специально выделенных участков, согласованных с заповедником;
- 17) интродукция живых организмов в целях их акклиматизации;
- 18) сбор зоологических, ботанических и минералогических коллекций без согласования с Минприроды России;
- 19) осуществление рекреационной деятельности (в том числе организация мест отдыха и разведение костров) за пределами специально предусмотренных для этого мест;
- 20) проезд и стоянка автотранспортных средств, проход и стоянка судов и иных плавучих средств (кроме дорог общего пользования и случаев, связанных с проведением мероприятий по выполнению задач, предусмотренных разделом II настоящего Положения) без согласования с заповедником;
- 21) посадка летательных аппаратов и высадка пассажиров без согласования с заповедником или Минприроды России;
- 22) нахождение с огнестрельным, пневматическим и метательным оружием, капканами и другими орудиями охоты, в том числе с охотничьим огнестрельным оружием в собранном виде на дорогах общего пользования, а также с продукцией добывания объектов животного мира;
- 23) содержание собак без привязи и поводка (за исключением используемых при проведении мероприятий по охране природных комплексов и объектов), нагонка и натаска собак;
- 24) уничтожение или повреждение шлагбаумов, аншлагов, стендов и других информационных знаков и указателей, а также оборудованных экологических троп и мест отдыха;
- 25) иные виды деятельности, влекущие за собой снижение экологической ценности данной территории или причиняющее вред охраняемым объектам животного мира и среде их обитания.

3.2. На территории заказника хозяйственная и иная деятельность осуществляется с соблюдением настоящего Положения и Требований по предотвращению гибели объектов животного мира при осуществлении производственных процессов, а также при эксплуатации транспортных магистралей, трубопроводов, линий связи и электропередачи, утвержденных постановлением Правительства Российской Федерации от 13 августа 1996 г. № 997 (Собрание законодательства Российской Федерации, 1996, № 37, ст. 4290; 2008, № 12, ст. 1130).

3.3. На территории заказника строительство, реконструкция и капитальный ремонт линейных сооружений и иных объектов капитального строительства, осуществляемые в соответствии с подпунктом 12 пункта 3.1. настоящего Положения, допускаются только по согласованию с Минприроды России.

3.4. Проектная документация объектов, строительство, реконструкция или капитальный ремонт которых на территории заказника допускаются настоящим Положением, подлежит государственной экологической экспертизе федерального уровня.

3.5. На территории заказника отстрел и отлов диких зверей и птиц в научных и регуляторных целях осуществляется только по согласованию с Минприроды России.

3.6. Границы заказника обозначаются на местности специальными информационными знаками по периметру границ его территории.

## 26) Зонирование территории ООПТ

отсутствует

## 27) Режим охранной зоны ООПТ

отсутствуют

## 28) Собственники, землепользователи, землевладельцы, арендаторы земельных участков, находящихся в границах ООПТ

Земельных участков, принадлежащих заказнику нет.

В последнее время, постоянно происходит передача земельных участков от одного владельца к другому.

Приводим ниже имеющуюся у нас, на данный момент, информацию.

Заказник расположен на территории 9 землепользователей:

№	Землепользователи	Площадь в пределах заказника (га)
1.	Комсомольское лесничество	7300
2.	Ерахтурское лесничество	2659
3.	Колхоз «Новый путь»	2884
4.	Колхоз «Борки»	7713
5.	Колхоз «Новая жизнь»	7032
6.	Колхоз «Красная армия»	1000
7.	Колхоз «Искра»	1000
8.	Колхоз «Доброволец»	1000
9.	Совхоз «Приокский»	5412
	ИТОГО	36000

Колхозы «Борки, «Новая жизнь» полностью находятся на территории заказника, остальные землепользователи только своей частью расположены в границах заказника.

## 29) Просветительские и рекреационные объекты на ООПТ

а) музеи природы, информационные и визит-центры

нет

б) экологические экскурсионные и/или туристические маршруты, экологические тропы

нет

в) гостиничные и/или туристические комплексы и сооружения

нет

г) лечебно-оздоровительные учреждения, пансионаты, дома отдыха

Нет актуальной информации

### Информация о специалистах, подготовивших кадастровые сведения:

Маркин Юрий Михайлович, директор ФГБУ «Окский государственный заповедник», +7 910-642-1137,

[Yu.Markin@mail.ru](mailto:Yu.Markin@mail.ru)

Панков Алексей Борисович, зам. директора по АПР ФГБУ «Окский государственный заповедник», +7-930-780-0002, +7-910-503-1974, [pankov\\_ab@mail.ru](mailto:pankov_ab@mail.ru)

Дата составления: 13.12.2021 г.



## Приложение 1.

## Положение о государственном природном (охотничьем) заказнике федерального значения «Рязанский» 1999 г.

СОГЛАСОВАНО

Первый заместитель  
главы администрации  
Рязанской области

С.В.Сальников

"7" июля 1999 г.

УТВЕРЖДАЮ

И.о.Руководителя Департамента по  
охране и регулированию исполь-  
зованию охотничьих ресурсов  
Минсельхозпрода России

Ю.П.Русинов

"9" июля 1999 г.

## ПОЛОЖЕНИЕ

о государственном природном /охотничьем/  
заказнике федерального значения  
"Рязанский".

## 1. Общие положения.

1.1. Настоящее Положение о государственном природном /охотничьем/ заказнике федерального значения "Рязанский" /далее по тексту "заказник"/ разработано в соответствии с федеральным законом Российской Федерации "Об особо охраняемых природных территориях" и приказом Департамента по охране и регулированию использования охотничьих ресурсов Минсельхозпрода России от 3 марта 1994 года № 21 "О переименовании государственных заказников".

1.2. Заказник организован приказом Главохоты РСФСР от 1 октября 1987 года № 382 в соответствии с постановлением Совета Министров РСФСР от 06.01.1982 г. № 14, решением Рязанского облисполкома от 29 июня 1987 года № 198/10 во исполнение постановления Совета Министров РСФСР от 28.03.1986 г. № 125 в целях дальнейшего развития и повышения эффективности охотничьего хозяйства и по согласованию с Госпланом РСФСР.

1.3. Заказник отнесен к категории "охотничий" и является особо охраняемой природной территорией федерального значения.

1.4. Заказник образован без ограничения срока действия.

1.5. Изменение границ, реорганизация и упразднение заказника осуществляется в том же порядке, что и его образование.

1.6. Объявление территории государственным заказником не влечет за собой изъятие занимаемого им земельного участка у землепользователей и землевладельцев.

1.7. Заказник находится в ведении Департамента по охране и регулированию использования охотничьих ресурсов Минсельхозпрода России и входит в структуру Управления по охране, контролю и регулированию использования охотничьих животных Рязанской области, которое осуществляет государственный контроль и руководство деятельностью заказника.

1.8. Заказник осуществляет свою деятельность в соответствии с природоохранным законодательством Российской Федерации и настоящим Положением.

1.9. Заказник возглавляется \_\_\_\_\_ руководителем заказника, который назначается и освобождается от должности начальником Управления по охране, контролю и регулированию использования охотничьих животных Рязанской области по согласованию с Департаментом по охране и регулированию использования охотничьих ресурсов Минсельхозпрода России. Руководитель несет полную ответственность за функционирование заказника, обеспечивает соблюдение режима заказника.

1.10. Заказник финансируется через Управление по охране, контролю и регулированию использования охотничьих животных Рязанской области за счет средств федерального бюджета и других не запрещенных законом источников.

1.11. Заказник расположен на территории Шиловского, Спасского районов и занимает пойму р.Оки и леса Комсомольского и Ерахтурского лесничеств в границах:

северная - от р.Оки по р.Исток до оз.Ерхинка, от оз.Ерхинка по проселочной дороге до с.Ерахтур, по автодороге через с.Мышца до села Занины Починки;

восточная - от с.Занины Починки на юг по железной дороге г.Касимов - разъезд Ушинский до юго-восточного угла 98 лесного квартала Комсомольского лесничества;

южная - от железнодорожной линии, юго-восточного угла квартала 98 на запад, включая лесные кварталы 98, 97, 94, 93 Комсомольского лесничества, и от 93 квартала по прямой до д.Павловка, от д.Павловка по р.Павловка вниз до впадения её в р.Середник, от устья р.Павловка по р.Середник до впадения её в р.Оку, по р.Оке от устья р.Середник вверх по течению до переправы через р.Оку у с.Терехово;

западная - от переправы через р.Оку на левом её берегу у с.Терехово на север по восточным опушкам лесных кварталов: 20, 17, 12, 10 Тереховского лесничества до северо-восточного угла квартала 10, от северо-восточного угла квартала 10 по прямой на север до юго-восточного угла квартала 99 Ижевского лесничества Спасского лесхоза, от юго-восточного угла квартала 99 по прямой до местечка Фетисовы Горки Спасского района, от местечка Фетисовы Горки по прямой до истока р.Вечуг, от истока р.Вечуг по левому её берегу до впадения р.Вечуг в р.Ниверга, от устья р.Вечуг по левому берегу р.Ниверга, включая затоны Жабий и Стрелка, до впадения р.Ниверга в р.Оку. От устья р.Ниверга по р.Оке вниз до впадения в неё р.Исток.

Общая площадь государственного заказника "Рязанский" составляет 36 тыс. га.

2. Задачи и режим особой охраны территории заказника.

2.1. Основными задачами заказника являются:

- обеспечение охраны русской выхухолы, а также среды её обитания;
- создание благоприятных условий для перелетных и местных видов орнитофауны во время гнездования, миграции и линьки;
- обеспечение охраны диких животных и среды их обитания /бобра, куницы, выдры, барсука, лося, кабана и др., глухаря, тетерева серой куропатки, рябчика, водоплавающей дичи/;
- охрана растительных формаций, редких и исчезающих видов растений пойменного ландшафта р.Оки, а также лекарственных видов растений, среды их произрастания;
- выявление и обеспечение охраны животных, занесенных в Красные Книги РФ, Рязанской области и среды их обитания, в том числе растений, амфибий, рыб, насекомых, моллюсков;
- охрана совместно с органами рыбоохраны мест нереста и нагула промысловых рыб и мест их зимних скоплений;
- проведение биотехнических мероприятий с целью создания наиболее благоприятных условий обитания охраняемым объектам животного мира;
- систематическое проведение учетных работ, научно обоснованное регулирование численности диких животных по разрешению Охотдепартамента;
- проведение фенологических наблюдений, ведение "Летописи природы" заказника и представление ее в Охотдепартамент;
- содействие в проведении научно-исследовательских работ без нарушения установленного режима заказника
- пропаганда передового опыта охраны природы и животного мира, организация и развитие туризма.

2.2. На территории заказника запрещается <sup>любая</sup> деятельность, если она противоречит целям создания заказника или причиняет вред природным комплексам, в том числе:

- всякая охота, нагонка и натаска собак;
- применение собак для пастбы скота и нахождение их при стадах;
- выпас скота в 200 метровой зоне по берегам водоемов;
- осушение озер и изменение их естественного водного режима;
- рубка деревьев и кустарников по берегам водоемов, а также рубка и подсочка лесных насаждений в местах глухариних токов;

- распашка почвы ближе 100 м от береговой линии водоемов, за исключением существующих пашен, не причиняющим вред выхухоли и другим животным;
- промысловый и любительский лов рыбы ставными сетями, снастями, мордами и т.п.;
- движение механизированного транспорта вне дорог общего пользования;
- устройство загонов для животных, водопоев на озерах представляющих особую ценность, как среда обитания выхухоли;
- выжигание любой растительности, пускание сельхозпалов, разведение костров в лесу в пожароопасный сезон.

Организации, применяющие ядовитые вещества для борьбы с вредителями сельского и лесного хозяйства обязаны ставить в известность Управление по охране, контролю и регулированию использования охотничьих животных Рязанской области, администрацию госзаказника о времени и способе внесения ядохимикатов, при этом строго соблюдать меры предосторожности, исключающие гибель диких животных от отравления.

2.3. Собственники, владельцы и пользователи земельных участков, которые расположены в границах заказника, а также все иные физические и юридические лица, обязаны соблюдать установленный в заказнике режим охраны и несут за его нарушение административную, уголовную и иную установленную законом ответственность.

2.4. Заказник обозначается на местности предупредительными информационными знаками по периметру их границ.

2.5. <sup>Наличие</sup> Заказника <sup>и режим его охраны</sup> в обязательном порядке учитывается при разработке планов и перспектив экономического и социального развития, территориальных комплексных схем, схем землеустройства и районной планировки, а также в лесоустроительной документации.

### 3. Охрана заказника.

3.1. Охрана заказника осуществляется службой охраны, входящей в состав Управления по охране, контролю и регулированию использования охотничьих животных Рязанской области в порядке предусмотренном нормативными актами Российской Федерации, а также нормативными актами Рязанской области.

3.2. Работники, осуществляющие охрану территории государственного заказника имеют право:

5

- проверять документы на право <sup>пребывания и</sup> осуществления природопользования на территории заказника;
- задерживать на территории заказника лиц, нарушивших законодательство РФ об особо охраняемых природных территориях и доставлять указанных нарушителей в правоохранительные органы;
- направлять материалы о привлечении лиц, виновных в нарушениях установленного режима, к административной ответственности;
- в установленном порядке изымать у нарушителей режима заказника продукцию и орудия незаконного природопользования, транспортные средства, а также соответствующие документы;
- производить на территории заказника досмотр транспортных средств, личных вещей;
- беспрепятственно посещать любые объекты, находящиеся на территории заказника, для проверки соблюдения требований законодательства РФ об особо охраняемых природных территориях;
- приостанавливать хозяйственную и иную деятельность не соответствующую режиму особой охраны заказника;
- при исполнении служебных обязанностей применять в установленном порядке специальные средства - наручники, резиновые палки, слезоточивый газ, устройства для принудительной остановки транспорта, служебных собак;
- при исполнении служебных обязанностей носить служебное огнестрельное оружие;
- пользоваться всеми правами должностных лиц специально уполномоченных на то государственных органов РФ в области охраны окружающей природной среды.

3.3. К охране заказника привлекаются государственная лесная охрана, рыбоохрана, милиция, общественные инспектора.

#### 4. Контроль за соблюдением установленного режима особой охраны заказника.

4.1. Контроль за соблюдением установленного режима особой охраны заказника осуществляется Управлением по охране, контролю и регулированию использования охотничьих животных Рязанской области и другими органами в пределах их компетенции.

СОГЛАСОВАНО

Первый заместитель  
Главы администрации  
Рязанской области



С.В. Сальников

УТВЕРЖДАЮ

Руководитель Департамента  
по охране и развитию  
охотничьих ресурсов  
Министерства сельского хозяйства России



Б.В. Лякин

## ДОПОЛНЕНИЕ

к Положению о государственном природном/охотничьем/  
заказнике федерального значения "Рязанский"

Дополнить пункт 2.3 Положения о государственном природном /охотничьем/ заказнике федерального значения "Рязанский" абзацем следующего содержания:

"Касимовское УПХГ "Мострансгаз" при планировании производства работ на Увязовском ПХГ обязано производить оценку потенциального воздействия объекта на состояние редких и ценных видов диких животных и среды их обитания и мероприятия, направленные на снижение негативного воздействия на животный мир, по согласованию с Управлением по охране, контролю и регулированию использования охотничьих животных Рязанской области".

## Приложение 2.

Положение о государственном природном заказнике федерального значения «Рязанский»,  
утверждённое приказом Минприроды России от 10.06.2010 № 202



**МИНИСТЕРСТВО ПРИРОДНЫХ РЕСУРСОВ И ЭКОЛОГИИ  
РОССИЙСКОЙ ФЕДЕРАЦИИ**

**П Р И К А З**

г. МОСКВА

10.06.2010

№ 202

**Об утверждении Положения  
о государственном природном заказнике  
федерального значения «Рязанский»**

На основании пункта 5.2.35 Положения о Министерстве природных ресурсов и экологии Российской Федерации, утвержденного постановлением Правительства Российской Федерации от 29 мая 2008 г. № 404 (Собрание законодательства Российской Федерации, 2008, № 22 ст. 2581; № 42, ст. 4825; № 46, ст. 5337, 2009, № 3, ст. 378; №6, ст. 738; № 33, ст. 4088; № 34, ст. 4192; № 49, ст. 5976; 2010, № 5, ст. 538; № 10, ст. 1094; № 14, ст. 1656) **п р и к а з ы в а ю:**

Утвердить прилагаемое Положение о государственном природном заказнике федерального значения «Рязанский».

Министр

Ю.П.Трутнев



**ПОЛОЖЕНИЕ  
О ГОСУДАРСТВЕННОМ ПРИРОДНОМ ЗАКАЗНИКЕ  
ФЕДЕРАЛЬНОГО ЗНАЧЕНИЯ «РЯЗАНСКИЙ»**

**I. ОБЩИЕ ПОЛОЖЕНИЯ**

1.1. Настоящее Положение разработано в соответствии с требованиями Федерального закона от 14 марта 1995 г. № 33-ФЗ «Об особо охраняемых природных территориях» (Собрание законодательства Российской Федерации, 1995, № 12, ст. 1024; 2002, № 1, ст. 2; 2005, № 1, ст. 25; № 19, ст. 1752; 2006, № 50, ст. 5279; 2007, № 13, ст. 1464; № 21, ст. 2455; 2008, № 29, ст. 3418; № 30, ст. 3616; № 49, ст. 5742; № 49, ст. 5748; 2009, № 1, ст. 17; № 52, ст. 6455), Земельного кодекса Российской Федерации от 25 октября 2001 г. № 136-ФЗ (Собрание законодательства Российской Федерации, 2001, № 44, ст. 4147; 2003, № 27, ст. 2700; 2004, № 27, ст. 2711; № 41, ст. 3993; № 52, ст. 5276; 2005, № 1, ст. 15; № 1, ст. 17; № 10, ст. 763; № 30, ст. 3122; № 30, ст. 3128; 2006, № 1, ст. 17; № 17, ст. 1782; № 23, ст. 2380; № 27, ст. 2880; № 27, ст. 2881; № 31, ст. 3453; № 43, ст. 4412; № 50, ст. 5279; № 50, ст. 5282; № 52, ст. 5498; 2007, № 1, ст. 23; № 1, ст. 24; № 10, ст. 1148; № 21, ст. 2455; № 26, ст. 3075; № 31, ст. 4009; № 45, ст. 5417; № 46, ст. 5553; 2008, № 20 ст. 2251; № 20, ст. 2253; № 29, ст. 3418; № 30, ст. 3597; № 30, ст. 3616; № 52, ст. 6236; 2009, № 1, ст. 19, №11, ст.1261; № 29, ст. 3582; № 29, ст. 3601; № 30, ст. 3735; № 52, ст. 6416; № 52, 6419; № 52, ст. 6441), Лесного кодекса Российской Федерации от 4 декабря 2006 г. № 200-ФЗ (Собрание законодательства Российской Федерации, 2006, № 50, ст. 5278; 2008, № 20, ст. 2251; № 30, ст. 3597; № 30, ст. 3599; № 30, ст. 3616; № 52, ст. 6236; 2009, № 11, ст. 1261; № 29, ст.3601; № 30, ст. 3735; № 52, ст. 6441); Водного кодекса Российской Федерации от 3 июня 2006 г. № 74-ФЗ (Собрание законодательства Российской Федерации, 2006, № 23, ст. 2381; № 50, ст. 5279; 2007, № 26, ст. 3075; 2008, № 29, ст. 3418; № 30, ст. 3616; 2009, № 30, ст. 3735; № 52, ст. 6441), Федерального закона от 24 апреля 1995 г. № 52-ФЗ «О животном мире» (Собрание законодательства Российской Федерации, 1995, № 17, ст. 1462; 2003, № 46, ст. 4444; 2004, № 45, ст. 4377; 2005, № 1, ст. 25; 2006, № 1, ст. 10; № 52, ст. 5498; 2007, № 1, ст. 21; № 17, ст. 1933; № 50, ст. 6246; № 50, ст. 6246; 2008, № 30, ст. 3616; № 49, ст. 5748; 2009, № 1, ст. 17; №11, ст.1261; № 30, ст. 3735) и Федерального закона от 20 декабря 2004 г. № 166-ФЗ «О рыболовстве и сохранении водных биологических ресурсов» (Собрание законодательства Российской Федерации, 2004, № 52, ст. 5270; 2006, № 1, ст. 10; № 23, ст. 2380; № 52, ст. 5498; 2007, № 1, ст. 23; № 17, ст. 1933; № 50, ст. 6246; 2008, № 49, ст. 5748).

1.2. Государственный природный заказник федерального значения «Рязанский» (далее – заказник) имеет профиль биологического (зоологического) и предназначен для сохранения и восстановления ценных в хозяйственном отношении, а также редких и находящихся под угрозой исчезновения объектов животного мира и среды их обитания.

1.3. Заказник образован без ограничения срока действия.

1.4. Заказник находится в ведении Министерства природных ресурсов и экологии Российской Федерации (далее – Минприроды России).

1.5. Охрану территории заказника, а также мероприятия по сохранению биологического разнообразия и поддержанию в естественном состоянии природных комплексов и объектов на территории заказника осуществляет федеральное государственное учреждение «Окский государственный природный биосферный заповедник» Минприроды России (далее – заповедник).

1.6. Заказник расположен в Шиловском и Спасском районах Рязанской области. Общая площадь территории заказника составляет 36 000 га.

1.7. Границы заказника:

северная – от р.Оки до р.Исток до оз.Ерхинка, от оз.Ерхинка по проселочной дороге до с.Ерахтур, по автодороге через с.Пыхца до с.Занино-Починки;

восточная – от с.Занино-Починки на юг по железной дороге г.Касимов – разъезд Учикский до юго-восточного угла 98 лесного квартала Комсомольского лесничества;

южная – от железнодорожной линии, юго-восточного угла квартала 98 на запад, включая лесные кварталы 98, 97, 94, 93 Комсомольского лесничества, и от 93 квартала по прямой до д.Павловка, от д.Павловка по р.Павловка вниз до впадения ее в р.Середник, от устья р.Павловка по р.Середник до впадения ее в р.Оку, по р.Ока от устья р.Середник вверх по течению до переправы через р.Оку у с.Терехово;

западная – от переправы через р. Оку на левом ее берегу у с.Терехово на север по восточным опушкам лесных кварталов: 20, 17, 12, 10 Тереховского лесничества до северо-восточного угла квартала 10 по прямой на север до юго-восточного угла квартала 99 Ижевского лесничества Спасского лесхоза, от юго-восточного угла квартала 99 по прямой до местечка Фетисовы Горки Спасского района, от местечка Фетисовы Горки по прямой до истока р.Вегуч, от истока р.Вегуч по левому ее берегу до впадения р.Вегуч в р.Ниверга, от устья р.Вегуч по левому берегу р.Ниверга, включая затоны Жабий и Стрелка, до впадения р.Ниверга в р.Оку, от устья р.Ниверга по р.Оке вниз до впадения в нее р.Исток.

1.8. Границы и особенности режима особой охраны заказника учитываются при разработке планов и перспектив экономического и социального развития, лесохозяйственных регламентов и проектов освоения лесов, подготовке документов территориального планирования, проведении лесоустройства и инвентаризации земель.



## II. ЗАДАЧИ ЗАКАЗНИКА

2.1. Заказник образован для выполнения следующих задач:

- 1) сохранение, восстановление и воспроизводство объектов животного мира, в том числе водных биологических ресурсов, и поддержание экологического баланса;
- 2) сохранение среды обитания и путей миграции объектов животного мира;
- 3) проведение научных исследований;
- 4) осуществление экологического мониторинга;
- 5) экологическое просвещение.

## III. РЕЖИМ ОСОБОЙ ОХРАНЫ ТЕРРИТОРИИ ЗАКАЗНИКА

3.1. На территории заказника запрещаются:

- 1) промысловая, спортивная и любительская охота;
  - 2) промышленное рыболовство, нахождение с запрещенными орудиями добычи (вылова) водных биоресурсов;
  - 3) заготовка древесины (за исключением заготовки древесины гражданами для собственных нужд);
  - 4) заготовка живицы;
  - 5) заготовка и сбор недревесных лесных ресурсов (за исключением заготовки и сбора недревесных лесных ресурсов гражданами для собственных нужд), заготовка пищевых лесных ресурсов и сбор лекарственных растений (за исключением заготовки пищевых лесных ресурсов гражданами и сбора ими лекарственных растений для собственных нужд);
  - 6) проведение сплошных рубок леса, за исключением связанных с реконструкцией и эксплуатацией существующих линейных объектов, осуществляемых в соответствии с настоящим Положением;
  - 7) проведение гидромелиоративных и ирригационных работ;
  - 8) распашка земель;
  - 9) пускание палов;
  - 10) взрывные работы;
  - 11) геологическое изучение, разведка и добыча полезных ископаемых, а также выполнение иных, связанных с пользованием недрами, работ;
  - 12) строительство, реконструкция и капитальный ремонт объектов капитального строительства, в том числе линейных сооружений, не связанных с выполнением задач, возложенных на заказник, и с обеспечением функционирования населенных пунктов, расположенных в границах заказника, а также с реконструкцией и капитальным ремонтом иных линейных сооружений, существующих в границах заказника;
  - 13) применение ядохимикатов, минеральных удобрений, химических средств защиты растений и стимуляторов роста без согласования с заповедником;
  - 14) создание объектов размещения отходов производства и потребления, радиоактивных, химических, взрывчатых, токсичных, отравляющих и ядовитых веществ;
  - 15) предоставление земельных участков (кроме находящихся в границах населенных пунктов) для индивидуального жилищного строительства, а также для садоводства и огородничества;
  - 16) выпас и прогон скота вне специально выделенных участков, согласованных с заповедником;
  - 17) интродукция живых организмов в целях их акклиматизации;
  - 18) сбор зоологических, ботанических и минералогических коллекций без согласования с Минприроды России;
  - 19) осуществление рекреационной деятельности (в том числе организация мест отдыха и разведение костров) за пределами специально предусмотренных для этого мест;
  - 20) проезд и стоянка автотранспортных средств, проход и стоянка судов и иных плавучих средств (кроме дорог общего пользования и случаев, связанных с проведением мероприятий по выполнению задач, предусмотренных разделом II настоящего Положения) без согласования с заповедником;
  - 21) посадка летательных аппаратов и высадка пассажиров без согласования с заповедником или Минприроды России;
  - 22) нахождение с огнестрельным, пневматическим и метательным оружием, капканами и другими орудиями охоты, в том числе с охотничьим огнестрельным оружием в собранном виде на дорогах общего пользования, а также с продукцией добывания объектов животного мира;
  - 23) содержание собак без привязи и поводка (за исключением используемых при проведении мероприятий по охране природных комплексов и объектов), нагонка и натаска собак;
  - 24) уничтожение или повреждение шлагбаумов, аншлагов, стендов и других информационных знаков и указателей, а также оборудованных экологических троп и мест отдыха;
  - 25) иные виды деятельности, влекущие за собой снижение экологической ценности данной территории или причиняющие вред охраняемым объектам животного мира и среде их обитания.
- 3.2. На территории заказника хозяйственная и иная деятельность осуществляется с соблюдением настоящего Положения и Требований по предотвращению гибели объектов животного мира при осуществлении производственных процессов, а также при эксплуатации транспортных магистралей, трубопроводов, линий связи и электропередачи, утвержденных постановлением Правительства Российской Федерации от 13 августа 1996 г. № 997 (Собрание законодательства Российской Федерации, 1996, № 37, ст. 4290; 2008, № 12, ст. 1130).

3.3. На территории заказника строительство, реконструкция и капитальный ремонт линейных сооружений и иных объектов капитального строительства, осуществляемые в соответствии с подпунктом 12 пункта 3.1. настоящего Положения, допускаются только по согласованию с Минприроды России.

3.4. Проектная документация объектов, строительство, реконструкция или капитальный ремонт которых на территории заказника допускаются настоящим Положением, подлежит государственной экологической экспертизе федерального уровня.

3.5. На территории заказника отстрел и отлов диких зверей и птиц в научных и регуляционных целях осуществляется только по согласованию с Минприроды России.

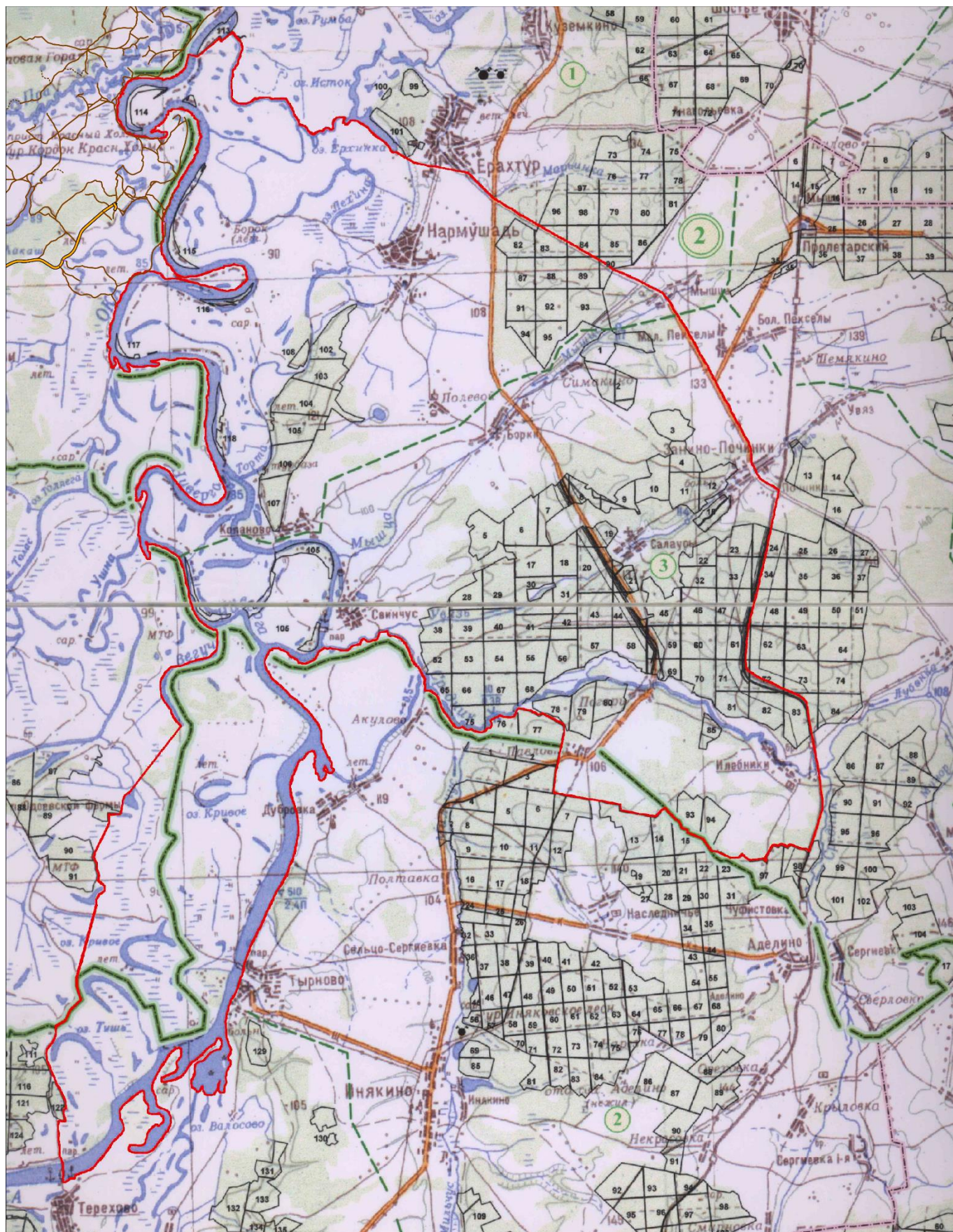
3.6. Границы заказника обозначаются на местности специальными информационными знаками по периметру границ его территории.

#### **IV. ОХРАНА ПРИРОДНЫХ КОМПЛЕКСОВ И ОБЪЕКТОВ И КОНТРОЛЬ ЗА СОБЛЮДЕНИЕМ РЕЖИМА ОСОБОЙ ОХРАНЫ ЗАКАЗНИКА**

4.1. На территории заказника охрана природных комплексов и объектов осуществляется специальной государственной инспекцией по охране территории Окского государственного природного биосферного заповедника.

4.2. На территории заказника контроль и надзор в области организации и функционирования заказника, в области охраны, использования и воспроизводства объектов животного мира и среды их обитания, за использованием, охраной, защитой, воспроизводством лесов осуществляет Федеральная служба по надзору в сфере природопользования в порядке, предусмотренном нормативными правовыми актами Российской Федерации.

Приложение 3.  
Выкопировка из географической карты



2 0 2 4 6 8 км

1:100 000

Легенда

Границы заказника

## Приложение 3.

**Схема расположения ГПЗФЗ "Рязанский"  
в Шиловском и Спасском районах Рязанской области**

